

สารบัญ

- ผลการดำเนินงาน ไตรมาสที่ 1/2555 1
- สรุปรูขานะการเงิน 3
- กิจกรรม
- นักรลงทุนสัมพันธ์ 4

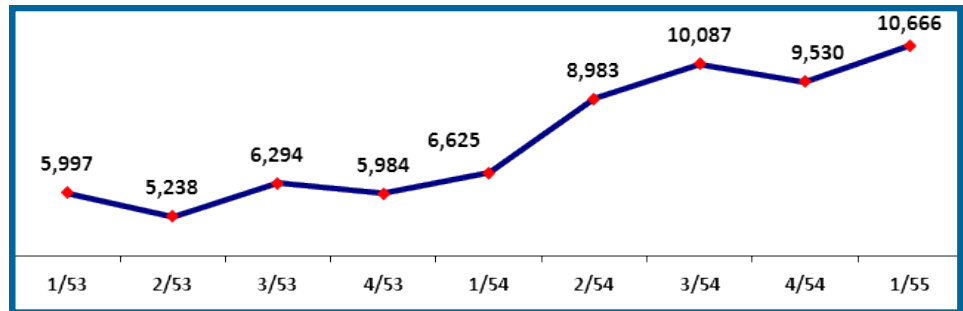
ผลการดำเนินงานไตรมาสที่ 1/2555

ในไตรมาส 1 ปี 2555 (“ไตรมาส 1/2555”) บริษัทและบริษัทย่อยมีกำไรสุทธิจำนวน 3,227 ล้านบาท เพิ่มขึ้น 2,391 ล้านบาทหรือร้อยละ 286 จากไตรมาส 1/2554 ผลการดำเนินงานโดยสรุป มีดังนี้

1. รายได้จากการดำเนินงาน

รายได้จากการดำเนินงานในไตรมาส 1/2555 มีจำนวน 11,083 ล้านบาท เพิ่มขึ้น 4,155 ล้านบาทหรือร้อยละ 60 จากไตรมาส 1/2554 ส่วนใหญ่เกิดจาก

- ♦ รายได้คำรักษาพยาบาลในไตรมาส 1/2555 มีจำนวน 10,666 ล้านบาท เพิ่มขึ้น 4,041 ล้านบาทหรือร้อยละ 61 จากไตรมาส 1/2554 รายได้คำรักษาพยาบาลนี้ประกอบด้วย

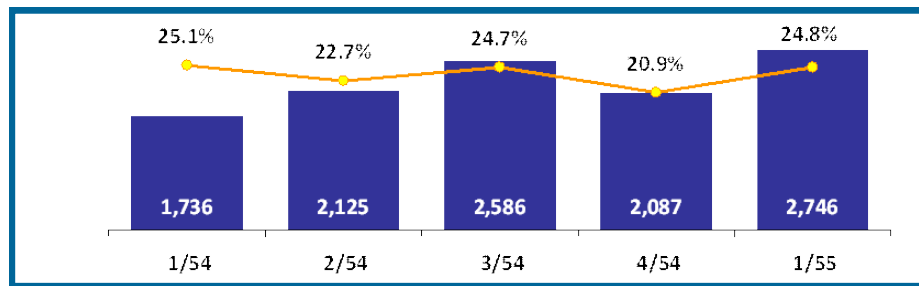


- ♦ รายได้คำรักษาพยาบาลของบริษัทก่อนการเข้าร่วมกิจการ (ไม่นับรวมรายได้ของเครือโรงพยาบาลพญาไทและเครือโรงพยาบาลเปาโล เมโมเรียล) จำนวน 7,664 ล้านบาท เพิ่มขึ้นร้อยละ 16 จากไตรมาส 1/2554 มีสาเหตุหลักจากการมีฐานคนไข้ การมีเครือข่ายโรงพยาบาลที่กว้างขวาง และการส่งต่อผู้ป่วยจากโรงพยาบาลเครือข่าย ส่งผลให้ รายได้จากคนไข้ชาวไทย เพิ่มขึ้นร้อยละ 15 และรายได้จากคนไข้ชาวต่างชาติเพิ่มขึ้นร้อยละ 17 จากไตรมาส 1/2554 การเพิ่มขึ้นในไตรมาสที่ 1/2555 นี้มาจากรายได้จาก ผู้ป่วยนอก เพิ่มขึ้นร้อยละ 19 และรายได้จากผู้ป่วยในเพิ่มขึ้นร้อยละ 14 จากไตรมาส 1/2554
- ♦ การรวมรายได้ของเครือโรงพยาบาลพญาไทและเครือโรงพยาบาลเปาโล เมโมเรียลจำนวน 3,002 ล้านบาท ทั้งนี้เนื่องจากคนไข้จากเครือโรงพยาบาลพญาไทและเครือโรงพยาบาลเปาโล เมโมเรียล ส่วนใหญ่เป็นคนไข้ชาวไทย ทำให้สัดส่วนรายได้จากคนไข้ชาวไทย ต่อชาวต่างชาติ เปลี่ยนแปลงจากร้อยละ 59 ต่อร้อยละ 41 ในไตรมาส 1/2554 เป็นร้อยละ 69 ต่อร้อยละ 31 ในไตรมาส 1/2555
- ♦ รายได้จากการจำหน่ายสินค้าและอาหารซึ่งมีจำนวน 311 ล้านบาท เพิ่มขึ้นจำนวน 81 ล้านบาทจากไตรมาส 1/2554 ส่วนใหญ่เกิดจากการเพิ่มขึ้นของการเติบโตของรายได้จากการขายสินค้าของบริษัท เอ.เอ็น.บี. ลามาราดอร์รี่ (อำนวยการผลิต) จำกัด

- ♦ รายได้อื่นรวม 107 ล้านบาท เพิ่มขึ้นจำนวน 33 ล้านบาทจากไตรมาส 1/2554 ส่วนใหญ่เกิดจากรวมรายได้อื่นของเครือโรงพยาบาลพญาไทและเครือโรงพยาบาลเปาโล เมโมเรียล

2. ค่าใช้จ่ายในการดำเนินงาน

- ♦ บริษัทและบริษัทย่อย มีต้นทุนค่ารักษาพยาบาลและอื่นๆ (รวมค่าเสื่อมราคาและค่าตัดจำหน่าย) รวม 6,883 ล้านบาทในไตรมาส 1/2555 เพิ่มขึ้นร้อยละ 59 จากไตรมาส 1/2554 สาเหตุหลักจากการเพิ่มขึ้นตามรายได้ค่ารักษาพยาบาล การรวมต้นทุนค่ารักษาพยาบาลและอื่นๆของเครือโรงพยาบาล พญาไทและเครือโรงพยาบาลเปาโล เมโมเรียล ประกอบกับการเพิ่มขึ้นของค่าใช้จ่ายของบุคลากรทางการแพทย์ ซึ่งเกิดจากการปรับขึ้นเงินเดือนประจำปีและการปรับขึ้นค่าแรงขั้นต่ำ
- ♦ ค่าใช้จ่ายในการบริหาร(รวมค่าเสื่อมราคาและค่าตัดจำหน่าย) มีจำนวน 2,167 ล้านบาทในไตรมาส 1/2555 เพิ่มขึ้นร้อยละ 54 จากไตรมาส 1/2554 ส่วนใหญ่เกิดจากการรวมค่าใช้จ่ายในการบริหารของเครือโรงพยาบาลพญาไทและเครือโรงพยาบาลเปาโล เมโมเรียล ประกอบกับการเพิ่มขึ้นของค่าใช้จ่ายบุคลากร ซึ่งเกิดจากการปรับขึ้นเงินเดือนประจำปี การเพิ่มขึ้นของค่าเผื่อหนี้สงสัยจะสูญ และค่าใช้จ่ายเกี่ยวกับอาคาร Bangkok Plaza ซึ่งอาคารดังกล่าวเป็นการเพิ่มเนื้อที่การให้บริการทางการแพทย์ และเป็นพื้นที่ให้เช่าแก่ร้านค้าเพื่ออำนวยความสะดวกให้แก่คนไข้และรองรับการเติบโตของบริษัทในอนาคต



อย่างไรก็ตามกำไรจากการดำเนินงานก่อนหักค่าใช้จ่ายทางการเงิน ภาษี ค่าเสื่อมราคาและค่าตัดจำหน่าย (“EBITDA”) ก่อนรายการไม่ปกติ (“Non-Recurring Items”) เพิ่มขึ้นจาก 1,736 ล้านบาทในไตรมาส 1/2554 เป็น 2,746 ล้านบาทในไตรมาส 1/2555 คิดเป็นการเพิ่มขึ้นร้อยละ 58 ทั้งนี้อัตรากำไร EBITDA (“EBITDA Margin”) ลดลงเล็กน้อยจากร้อยละ 25.1 ในไตรมาส 1/2554 เป็นร้อยละ 24.8 ในไตรมาส 1/2555

3. ค่าเสื่อมราคาและค่าตัดจำหน่าย

ค่าเสื่อมราคาและค่าตัดจำหน่าย มีจำนวน 713 ล้านบาทในไตรมาส 1/2555 เพิ่มขึ้นร้อยละ 32 เมื่อเปรียบเทียบกับในไตรมาส 1/2554 จากการรวมที่ดิน อาคาร และอุปกรณ์ของเครือโรงพยาบาลพญาไทและเครือโรงพยาบาลเปาโล เมโมเรียล

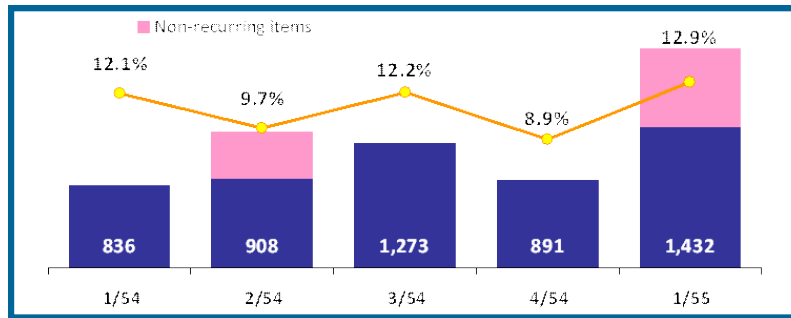
4. รายการอื่นๆ

- ♦ ดอกเบี้ยรับจำนวน 16 ล้านบาท เพิ่มขึ้นร้อยละ 161 จากไตรมาส 1/2554 จากการรวมดอกเบี้ยรับของเครือโรงพยาบาลพญาไทและเครือโรงพยาบาลเปาโล เมโมเรียล
- ♦ ส่วนแบ่งกำไรจากเงินลงทุนในบริษัทร่วม จำนวน 76 ล้านบาท ส่วนใหญ่เกิดจากส่วนแบ่งกำไรจากเงินลงทุนในบริษัทโรงพยาบาลรามคำแหง จำกัด (มหาชน) จำนวน 64 ล้านบาท
- ♦ ค่าใช้จ่ายทางการเงินเพิ่มขึ้นเป็น 193 ล้านบาท หรือเพิ่มขึ้นร้อยละ 44 จากไตรมาส 1/2554 จากการรวมเงินกู้ยืมระยะยาวจากสถาบันการเงินของเครือโรงพยาบาลพญาไทและเครือโรงพยาบาลเปาโล เมโมเรียล
- ♦ ภาษีเงินได้นิติบุคคลจำนวน 423 ล้านบาท เพิ่มขึ้นจาก 288 ล้านบาทในไตรมาส 1/2554 จากการเพิ่มขึ้นของกำไรก่อนภาษีนิติบุคคล

5. รายการไม่ปกติ (“Non-Recurring Items”)

ในไตรมาส 1/2555 บริษัทได้ซื้อหุ้นสามัญในบริษัท โรงพยาบาลบำรุงราษฎร์ จำกัด (มหาชน) เป็นจำนวนรวม 44.2 ล้านหุ้น รวมเป็นเงิน 2,234.9 ล้านบาท คิดเป็นสัดส่วนการถือหุ้นร้อยละ 6.06 ทำให้บริษัทมีอัตราส่วนการถือหุ้นในบริษัทดังกล่าวทั้งสิ้นเป็นร้อยละ 20.28 และเปลี่ยนสถานะเป็นบริษัทร่วม บริษัทบันทึก Non-Recurring Items ได้แก่กำไรจากการปรับมูลค่ายุติธรรมของเงินลงทุนรวมจำนวน

1,795 ล้านบาท ซึ่งเกิดจากการรวมธุรกิจที่ดำเนินการสำเร็จเป็นขั้นๆ (“Step Acquisition”) ตามมาตรฐานการรายงานทางการเงิน ฉบับที่ 3 เรื่องการรวมธุรกิจ ซึ่งมีผลบังคับใช้ในประเทศไทยในเดือนมกราคม 2554 โดยบริษัทต้องวัดมูลค่าเงินลงทุนที่ถือก่อนหน้าการซื้อหุ้นใหม่โดยใช้มูลค่ายุติธรรม ณ วันที่ซื้อและรับรู้ผลต่างที่เกิดขึ้นในงบกำไรขาดทุน



จากผลการดำเนินงานที่กล่าวมาข้างต้น หากไม่รวม Non-Recurring Items ซึ่งได้แก่กำไรจากการปรับมูลค่ายุติธรรมของ เงินลงทุนจำนวน 1,795 ล้านบาทในไตรมาส 1/2555 ดังที่กล่าวมาข้างต้น บริษัทและบริษัทย่อยมีกำไรสุทธิจำนวน 1,432 ล้านบาท เพิ่มขึ้น 596 ล้านบาทหรือร้อยละ 71 จากไตรมาส 1/2554 โดยอัตรากำไรสุทธิเพิ่มขึ้นจากร้อยละ 12.1 ในไตรมาส 1/2554 เป็นร้อยละ 12.9 ในไตรมาส 1/2555 และกำไรต่อหุ้นขั้นพื้นฐานเพิ่มขึ้นจาก 0.67 บาทในไตรมาส 1/2554 เป็น 0.93 บาทในไตรมาส 1/2555 หรือเพิ่มขึ้นร้อยละ 38

หากรวม Non-Recurring Items บริษัทและบริษัทย่อยมีกำไรสุทธิจำนวน 3,227 ล้านบาท เพิ่มขึ้น 2,391 ล้านบาทหรือร้อยละ 286 จากไตรมาส 1/2554 โดยอัตรากำไรสุทธิเพิ่มขึ้นจากร้อยละ 12.1 ในไตรมาส 1/2554 เป็นร้อยละ 29.1 ในไตรมาส 1/2555 และกำไรต่อหุ้นขั้นพื้นฐานเพิ่มขึ้นจาก 0.67 บาทในไตรมาส 1/2554 เป็น 2.09 บาทในไตรมาส 1/2555 หรือเพิ่มขึ้นร้อยละ 211

สรุปฐานะการเงิน

| (หน่วย : ล้านบาท) | มี.ค. 55 | ธ.ค. 54 | เปลี่ยนแปลง |
|-----------------------------------|----------|---------|-------------|
| สินทรัพย์รวม | 62,260 | 58,792 | 6% |
| หนี้สินรวม | 26,939 | 25,375 | 6% |
| ส่วนของผู้ถือหุ้นของบริษัทใหญ่รวม | 33,881 | 31,995 | 6% |
| ส่วนของผู้ถือหุ้นรวม | 35,321 | 33,417 | 6% |

งบการเงินรวมของบริษัทและบริษัทย่อย ณ วันที่ 31 มีนาคม 2555 บริษัทและบริษัทย่อยมีสินทรัพย์รวม 62,260 ล้านบาท เพิ่มขึ้น 3,468 ล้านบาทหรือร้อยละ 6 จาก ณ วันที่ 31 ธันวาคม 2554 ส่วนใหญ่เกิดจากการเพิ่มขึ้นของเงินลงทุนในบริษัทร่วมจำนวน 7,671 ล้านบาท สุทธิด้วยการลดลงของเงินลงทุนระยะยาวอื่นจำนวน 4,827 ล้านบาท การเปลี่ยนแปลงดังกล่าวเกิดจากการเพิ่มสัดส่วนการลงทุนในบริษัทโรงพยาบาลบำรุงราษฎร์ จำกัด (มหาชน) ส่งผลให้บริษัทโรงพยาบาลบำรุงราษฎร์ จำกัด (มหาชน) เป็นบริษัทร่วม

หนี้สินรวมของบริษัทและบริษัทย่อย ณ วันที่ 31 มีนาคม 2555 มีจำนวน 26,939 ล้านบาท เพิ่มขึ้น 1,564 ล้านบาท หรือร้อยละ 6 จาก ณ วันที่ 31 ธันวาคม 2554 ส่วนใหญ่เกิดจากการเพิ่มขึ้นของเงินกู้ยืมระยะสั้นจากสถาบันการเงิน 1,608 ล้านบาท เพื่อใช้เป็นส่วนหนึ่งในเงินลงทุนในบริษัทโรงพยาบาลบำรุงราษฎร์ จำกัด (มหาชน) ทั้งนี้อัตราส่วนหนี้สินรวมต่อทุนไม่เปลี่ยนแปลงเท่ากับ 0.5 เท่า และอัตราส่วนหนี้สินสุทธิต่อทุนไม่เปลี่ยนแปลงเท่ากับ 0.4 เท่า ณ วันที่ 31 ธันวาคม 2554 และ ณ วันที่ 31 มีนาคม 2555

ส่วนของผู้ถือหุ้นของบริษัท มีจำนวน 35,321 ล้านบาท เพิ่มขึ้น 1,904 ล้านบาท หรือร้อยละ 6 จาก ณ วันที่ 31 ธันวาคม 2554 ส่วนใหญ่เกิดจากกำไรเบ็ดเสร็จในไตรมาส 1/2555

กิจกรรมนักลงทุนสัมพันธ์



เมื่อวันที่ 21 พฤษภาคม 2555 นายแพทย์ปราเสริฐ ปราสาททองโอสถ ประธานคณะผู้บริหาร และกรรมการผู้อำนวยการใหญ่ BDMS พร้อมด้วยคุณณหฤมณ น้อยอำ ประธานเจ้าหน้าที่บริหารด้านการเงิน BDMS คุณอัฐ ทองแดง ประธานเจ้าหน้าที่บริหารกลุ่มโรงพยาบาลพญาไทและกลุ่มโรงพยาบาลเปาโล เมโมเรียล และคุณอรจรยา อินทรประสงค์ ผู้อำนวยการฝ่ายการเงิน ด้านนักลงทุนสัมพันธ์ BDMS ร่วมประชุมนักวิเคราะห์เพื่อนำเสนอข้อมูลเกี่ยวกับผลประกอบการไตรมาส 1/2555 พร้อมเปิดโอกาสให้นักวิเคราะห์ นักวิเคราะห์และนักลงทุนมีโอกาสซักถามกลยุทธ์และแนวทางการเติบโตของบริษัท

ทั้งนี้ผู้สนใจสามารถหาเอกสาร Presentation ในครั้งนี้ได้ที่ www.bangkokhospital.com ภายใต้หัวข้อ นักลงทุนสัมพันธ์



Thailand



Overseas



บริษัท กรุงเทพดุสิตเวชการ จำกัด (มหาชน) หรือ "BGH" ซึ่งเป็นชื่อย่อหุ้นในตลาดหลักทรัพย์แห่งประเทศไทย ถือได้ว่าเป็นกลุ่มธุรกิจโรงพยาบาลเอกชนที่มีขนาดใหญ่ที่สุดในประเทศไทย ในเชิงรายได้ และมูลค่าหลักทรัพย์ตามราคาตลาดในหมวดธุรกิจการแพทย์ บริษัทมีสินทรัพย์รวมกว่า 58,800 ล้านบาท ณ สิ้นเดือนธันวาคม 2554 และมีโรงพยาบาลในเครือ 26 แห่งในประเทศไทย และ 2 แห่ง ในประเทศกัมพูชา บริษัทได้มุ่งมั่นพัฒนาเพื่อยกระดับคุณภาพในการรักษาพยาบาล ทั้งทางด้านเทคโนโลยีทางการแพทย์ที่ทันสมัยและคุณภาพในการรักษา การวินิจฉัยโรคที่เป็นมาตรฐานสากล รวมถึงความพร้อมและศักยภาพในการดูแลรักษา ทั้งชาวไทยและชาวต่างชาติที่ทัดเทียมมาตรฐานโรงพยาบาลระดับนานาชาติ

ติดต่อสอบถาม : นักลงทุนสัมพันธ์
บริษัท กรุงเทพดุสิตเวชการ จำกัด (มหาชน)
2 ซอยศูนย์วิจัย 7 ถนนเพชรบุรีตัดใหม่ กรุงเทพฯ 10310

Tel +66(0)2755-1793 Email investor@bangkokhospital.com