

ผลการดำเนินงานปี 2552

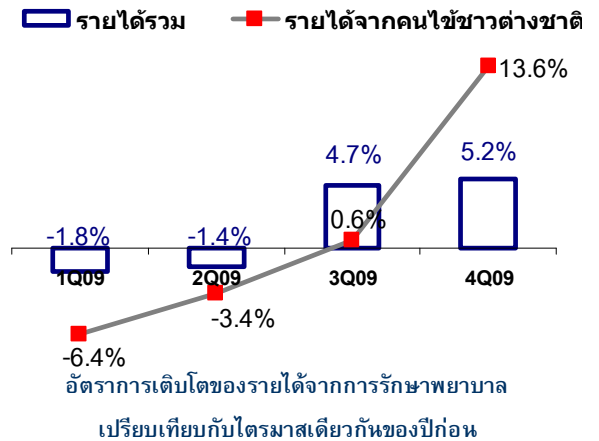
สารบัญ

- ผลการดำเนินงาน ปี 2552 1
- สรุปฐานะการเงิน 3
- ข้อมูลราคาหุ้น 3
- กิจกรรม 3
- นักลงทุนสัมพันธ์ 4

สำหรับผลการดำเนินงาน สำหรับปี สิ้นสุดวันที่ 31 ธันวาคม 2552 บริษัทและบริษัทย่อยมีกำไรสุทธิ 1,725 ล้านบาท เพิ่มขึ้น 63 ล้านบาท หรือร้อยละ 4 จากปี 2551 สาเหตุหลักโดยสรุปดังนี้

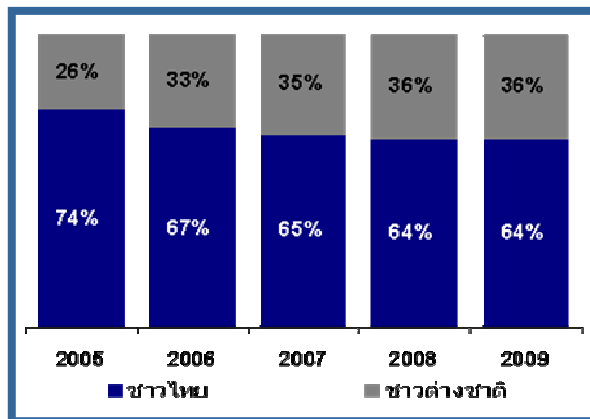
- รายได้จากการดำเนินงานรวม สำหรับปี สิ้นสุดวันที่ 31 ธันวาคม 2552 มีจำนวน 21,945 ล้านบาท เพิ่มขึ้น 406 ล้านบาท หรือร้อยละ 2 จากปี 2551 โดยรายได้

จากผู้ป่วยนอกยังคงเพิ่มขึ้นร้อยละ 3 ขณะที่รายได้จากผู้ป่วยในลดลงร้อยละ 1 จากสถานการณ์ทางเศรษฐกิจที่ไม่เอื้ออำนวยในช่วงครึ่งปีแรกส่งผลให้คนไข้ชาวต่างชาติที่เดินทางมารักษาพยาบาลใน



ประเทศไทยลดลง โดยบางส่วนชะลอการเข้าพักรักษาในโรงพยาบาลหรือการผ่าตัดออกไป

- หากพิจารณาสัดส่วนรายได้จากคนไข้ชาวไทยต่อรายได้จากคนไข้ชาวต่างชาตินั้น รายได้จากคนไข้ชาวไทยเพิ่มขึ้นร้อยละ 2 ขณะที่รายได้จากคนไข้ชาวต่างชาติเพิ่มขึ้นร้อยละ 1 ส่งผลให้สัดส่วนรายได้จากคนไข้ชาวไทยต่อชาวต่างชาติ เป็นร้อยละ 64 ต่อร้อยละ 36 ในปี 2552



- ในปี 2552 บริษัทและบริษัทย่อย มีต้นทุนค่ารักษาพยาบาลและอื่นๆ รวม 12,454 ล้านบาท เพิ่มขึ้นจากปี 2551 ร้อยละ 3 ส่วนใหญ่เกิดจากค่าใช้จ่ายเกี่ยวกับพนักงานที่เพิ่มขึ้นจากการปรับค่าครองชีพให้แก่พนักงาน ซึ่งปรับเพิ่มขึ้นตั้งแต่เดือนพฤษภาคม 2551 ประกอบกับการปรับเพิ่มขึ้นของค่ายาและต้นทุนค่ารักษาพยาบาลอื่นๆ ทั้งนี้อัตราการเพิ่มขึ้นของต้นทุนค่ารักษาพยาบาลนี้สูงกว่าอัตราการเพิ่มขึ้นของรายได้ค่ารักษาพยาบาล เป็นผลให้อัตรากำไรขั้นต้นลดลงจากร้อยละ 43.1 ในปี 2551 เป็นร้อยละ 42.3 ในปี 2552



โรงพยาบาลกรุงเทพ

- ค่าใช้จ่ายในการบริหาร มีจำนวน 4,472 ล้านบาทในปี 2552 ลดลงร้อยละ 2 จากปี 2551 เนื่องจากมาตรการประหยัดค่าใช้จ่ายของบริษัท ส่งผลให้กำไรจากการดำเนินงานก่อนหักค่าใช้จ่ายทางการเงิน ภาษี ค่าเสื่อมราคาและค่าตัดจำหน่าย ("EBITDA") โดยไม่รวมรายการไม่ปกติ ("Non-Recurring Items") เพิ่มขึ้นจาก 4,929 ล้านบาทในปี 2551 เป็น 5,019 ล้านบาทในปี 2552 คิดเป็นการเพิ่มขึ้นร้อยละ 2 และอัตรากำไร EBITDA ("EBITDA Margin") โดยไม่รวม Non- Recurring Items คงเดิมที่ร้อยละ 22.9 ในปี 2551 และปี 2552



- ค่าเสื่อมราคาและค่าตัดจำหน่ายมีจำนวน 2,277 ล้านบาท ในปี 2552 เพิ่มขึ้นร้อยละ 5 จากปี 2551 เนื่องจากมีการลงทุนในสินทรัพย์ถาวรเพิ่มขึ้น โดยเฉพาะการปรับปรุงอาคารโรงพยาบาลและการจัดซื้อเครื่องมือแพทย์

- รายการอื่นๆ : - ค่าใช้จ่ายทางการเงินลดลงเป็น 641 ล้านบาท หรือลดลงร้อยละ 1 จากปี 2551 จากการไถ่ถอนและซื้อคืนหุ้นกู้แปลงสภาพและหุ้นกู้จำนวนรวม 1,311 ล้านบาท และชำระคืนเงินกู้ยืมระยะสั้นและระยะยาวจากสถาบันการเงิน
- ภาษีเงินได้นิติบุคคลจำนวน 547 ล้านบาท ลดลงจากปี 2551 ซึ่งมีภาษีเงินได้นิติบุคคลจำนวน 689 ล้านบาท ภาษีเงินได้นิติบุคคลที่ลดลงนี้มีสาเหตุหลักจากฐานรายได้ที่ลดลงประกอบกับการที่บริษัทได้ประโยชน์จากการประหยัดภาษีจากกรมสรรพากรซึ่งกำหนดอัตรากำไรร้อยละ 25 สำหรับกำไรสุทธิ 300 ล้านบาทแรก นอกจากนี้ในปี 2552 บริษัทได้ปรับการคำนวณภาษีสำหรับปี 2551 จำนวนรวม 39 ล้านบาท และบันทึกค่าใช้จ่ายที่เกิดจากการไถ่ถอนและซื้อคืนหุ้นกู้แปลงสภาพซึ่งสามารถหักเป็นค่าใช้จ่ายทางภาษีได้

จากผลการดำเนินงานที่กล่าวมาข้างต้น หากไม่รวม Non- Recurring items บริษัทและบริษัทย่อยมีกำไรสุทธิจำนวน 1,730 ล้านบาท เพิ่มขึ้นร้อยละ 9 จากปี 2551 หากรวม Non- recurring items บริษัทและบริษัทย่อยมีกำไรสุทธิจำนวน 1,725 ล้านบาท เพิ่มขึ้น 63 ล้านบาท หรือร้อยละ 4 จากปี 2551 โดยอัตรากำไรสุทธิเพิ่มขึ้นจากร้อยละ 7.6 ในปี 2551 เป็นร้อยละ 7.8 ในปี 2552 และกำไรต่อหุ้นเพิ่มขึ้นจาก 1.37 บาทในปี 2551 เป็น 1.42 บาทในปี 2552 หรือเพิ่มขึ้นร้อยละ 4

สรุปฐานะการเงิน

(หน่วย : ล้านบาท)	ธ.ค. 52	ธ.ค. 51	เปลี่ยนแปลง
สินทรัพย์รวม	30,359	27,931	9%
หนี้สินรวม	15,612	14,943	4%
ส่วนของผู้ถือหุ้นของบริษัทใหญ่รวม	14,151	12,413	14%
ส่วนของผู้ถือหุ้นรวม	14,747	12,988	14%

- งบการเงินรวมของบริษัทและบริษัทย่อย ณ วันที่ 31 ธันวาคม 2552 บริษัทและบริษัทย่อยมีสินทรัพย์รวม 30,359 ล้านบาท เพิ่มขึ้น 2,428 ล้านบาท หรือร้อยละ 9 จาก ณ วันที่ 31 ธันวาคม 2551 จากการเพิ่มขึ้นของเงินสดและรายการเทียบเท่าเงินสดและเงินลงทุนระยะสั้น
- หนี้สินรวมของบริษัทและบริษัทย่อย ณ วันที่ 31 ธันวาคม 2552 มีจำนวน 15,612 ล้านบาท เพิ่มขึ้น 669 ล้านบาท หรือร้อยละ 4 จาก ณ วันที่ 31 ธันวาคม 2551 จากการออกหุ้นกู้จำนวน 3,000 ล้านบาท หักด้วยการไถ่ถอนและซื้อคืนหุ้นกู้แปลงสภาพและหุ้นกู้ การชำระคืนเงินกู้ยืมระยะยาวและระยะสั้นจากสถาบันการเงิน และการลดลงของหนี้สินหมุนเวียนอื่น อย่างไรก็ตามอัตราส่วนหนี้สินรวมต่อทุนลดลงจาก 0.9 เท่าในปี 2551 เป็น 0.8 เท่าในปี 2552 ส่วนอัตราส่วนหนี้สินสุทธิต่อทุนลดลงจาก 0.8 เท่าในปี 2551 เป็น 0.7 เท่าในปี 2552
- ส่วนของผู้ถือหุ้นของบริษัท (ไม่รวมส่วนของผู้ถือหุ้นส่วนน้อยของบริษัทย่อย) มีจำนวน 14,151 ล้านบาท เพิ่มขึ้น 1,738 ล้านบาท จาก ณ วันที่ 31 ธันวาคม 2551 เนื่องจากกำไรสุทธิของปี 2552 และการเพิ่มขึ้นของส่วนเกินทุนจากการตีราคาที่ดินของบริษัทย่อยจำนวน 774 ล้านบาทสุทธิด้วยเงินปันผลจ่ายจำนวน 729 ล้านบาท

ข้อมูลราคาหุ้น

Ticker Symbol : **BGH Reuters : BGH.BK Bloomberg : BGH TB Primary Exchange : Stock Exchange of Thailand**

การเติบโตของหุ้น BGH เปรียบเทียบกับดัชนีธุรกิจการให้บริการทางการแพทย์ ระหว่างเดือน มีนาคม 2552—เดือน กุมภาพันธ์ 2553



ข้อมูลราคาหุ้น	4 มี.ค. 52	26 ก.พ.53	เปลี่ยนแปลง
ราคาหุ้น BGH (บาทต่อหุ้น)	16.50	24.60	49%
ดัชนีธุรกิจการให้บริการทางการแพทย์	545.45	761.83	40%
ดัชนีตลาดหลักทรัพย์	413.09	721.37	75%

กิจกรรมนักลงทุนสัมพันธ์



บริษัทจัดงาน Analyst Thank You Party ในวันที่ 28 มกราคม 2553 ที่ห้องประชุม อาคารศูนย์เวชศาสตร์พื้นฟูกรุงเทพ โรงพยาบาลกรุงเทพ กิจกรรมในครั้งนี้เปิดโอกาสให้นักวิเคราะห์และนักลงทุนได้มีโอกาสซักถามข้อมูลด้านแผนการดำเนินงานและกลยุทธ์ของบริษัท โดยผู้บริหารของบริษัทที่เข้าร่วมงานในครั้งนี้ประกอบด้วย คุณวัลลภ อธิคมประภา กรรมการและที่ปรึกษาบริษัท คุณ John Lee Kohshun รองกรรมการผู้อำนวยการใหญ่อาวุโส คุณนฤมล น้อยอ่ำ ประธานเจ้าหน้าที่บริหารด้านการเงิน และคุณอรุณญา อินทรประสงค์ ผู้อำนวยการฝ่ายการเงิน ด้านนักลงทุนสัมพันธ์



Bangkok Dusit Medical Services

Thailand



Overseas



บริษัท กรุงเทพดุสิตเวชการ จำกัด (มหาชน) หรือ "BGH" ซึ่งเป็นชื่อย่อหุ้นในตลาดหลักทรัพย์แห่งประเทศไทย ถือได้ว่าเป็นกลุ่มธุรกิจโรงพยาบาลเอกชนที่มีขนาดใหญ่ที่สุดแห่งหนึ่งของประเทศไทย ในเชิงรายได้ และมูลค่าหลักทรัพย์ตามราคาตลาดในหมวดธุรกิจการแพทย์ บริษัทมีสินทรัพย์รวมกว่า 30,300 ล้านบาท ณ สิ้นเดือน ธันวาคม 2552 และมีโรงพยาบาลในเครือ 16 แห่งในประเทศไทย และ 2 แห่ง ในประเทศกัมพูชา บริษัทได้มุ่งมั่นพัฒนาเพื่อยกระดับคุณภาพในการรักษาพยาบาล ทั้งทางด้านเทคโนโลยีทางการแพทย์ที่ทันสมัยและคุณภาพในการรักษา การวินิจฉัยโรคที่เป็นมาตรฐานสากล รวมถึงความพร้อมและศักยภาพในการดูแลรักษา ทั้งชาวไทยและชาวต่างชาติที่ทัดเทียมมาตรฐานโรงพยาบาลระดับนานาชาติ

ติดต่อสอบถาม : นักลงทุนสัมพันธ์
บริษัท กรุงเทพดุสิตเวชการ จำกัด (มหาชน)
2 ซอยศูนย์วิจัย 7 ถนนเพชรบุรีตัดใหม่ กรุงเทพฯ 10310
Tel +66(0)2755-1793
Email investor@bangkokhospital.com